

Overovanie podmienok „PODNIK V ŤAŽKOSTIACH“

v zmysle článku 2 odsek 18 nariadenia Komisie (EÚ) č. 651/2014 zo 17. júna 2014 o vyhlásení určitých kategórií pomoci za zlučiteľné s vnútorným trhom podľa Článkov 107 a 108 ZFEÚ

Sekcia práva a verejného
obstarávania
MPSVR SR
január 2025

OVEROVANIE PODMIENOK „PODNIK V ŤAŽKOSTIACH“

V ZMYSLE ČLÁNKU 2 ODSEK 18 NARIADENIA KOMISIE (EÚ) Č. 651/2014 zo 17. júna 2014 o vyhlásení určitých kategórií pomoci za zlučiteľné s vnútorným trhom podľa Článkov 107 a 108 ZFEÚ

PROGRAM:

1. Základné podmienky pre overovanie „podniku v ťažkostiach“, vymedzenie základných pojmov (príjemca pomoci – „economic unit“, skupina podnikov)

- poskytnúť základné informácie o tom, aké základné podmienky sa nevyhnutne uplatňujú a zohľadňujú pri postupoch overovania definícií „podniku v ťažkostiach“ – definičné vymedzenia:
 - ❖ stručný výklad jednotlivých základných podmienok a pojmov: podnik, hospodárska jednotka verus veľkostná kategorizácia MSP,
 - ❖ stručná interpretácia podmienok podniku v ťažkostiach s predstavením súčasných metodických dokumentov

2. Pomôcka pre overovanie „podniku v ťažkostiach“ (elektronický formulár MPSVR SR)

- predstavenie novej metodickej pomôcky MPSVR SR – nového elektronického formuláru pre overenie „podniku v ťažkostiach“
- údajov a výberu podmienok

3. Samostatný podnik - konkrétne príklady overenia (z praxe)

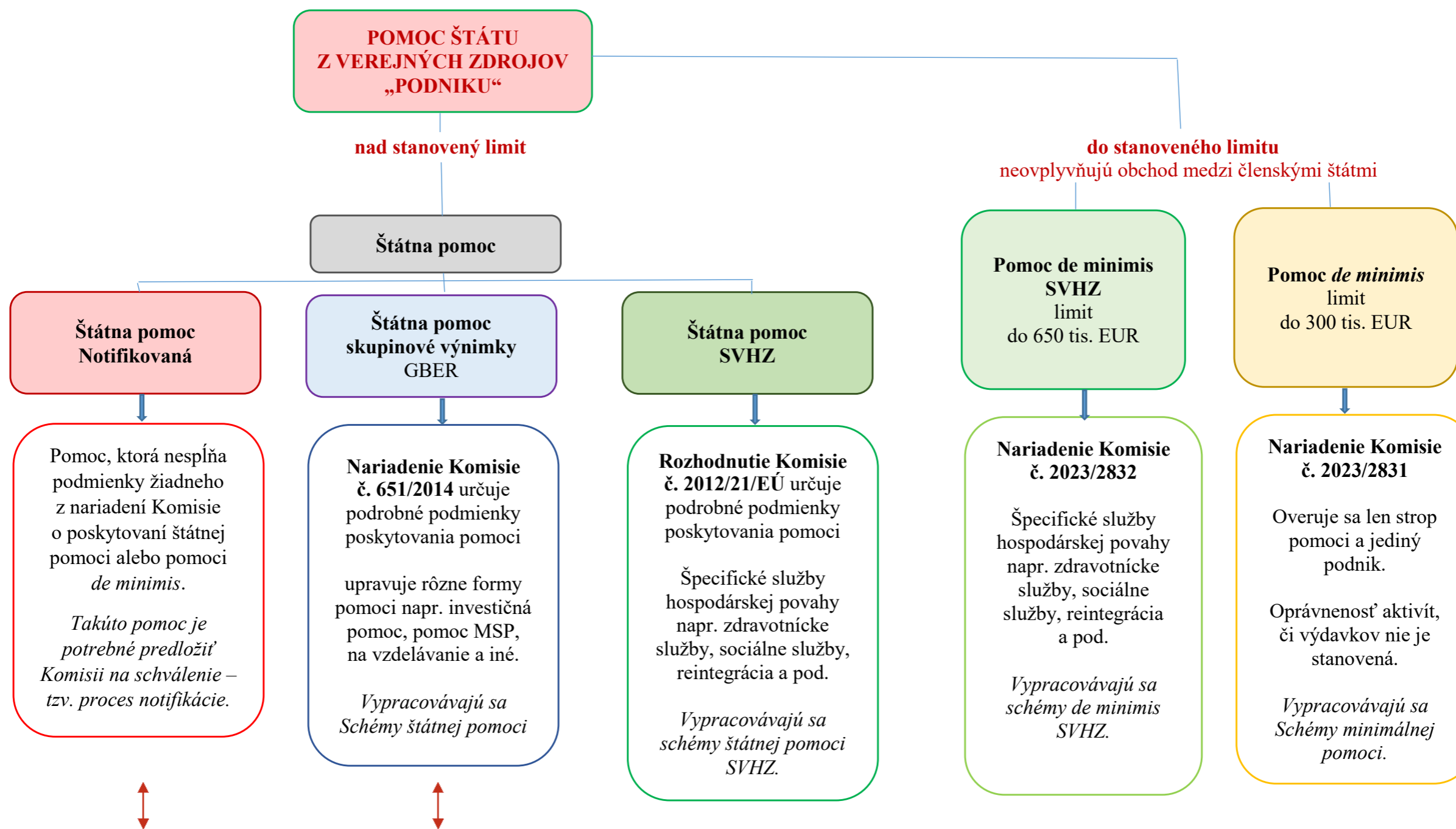
- konkrétny názorný príklad postupu overovania a zadávania údajov do formuláru pri overovaní subjektu zo súkromného sektoru
- konkrétny názorný príklad postupu overovania a zadávania údajov do formuláru pri overovaní verejného subjektu

4. Skupina podnikov - konkrétne príklady overenia (z praxe)

- konkrétne príklady postupu overovania a zadávania údajov do formuláru pri overovaní skupiny podnikov, ktorej súčasťou sú rôzne právne formy vrátane verejného subjektu

OVEROVANIE PODMIENOK „PODNIK V ŤAŽKOSTIACH“

V ZMYSLE ČLÁNKU 2 ODSEK 18 NARIADENIA KOMISIE (EÚ) Č. 651/2014 zo 17. júna 2014 o vyhlásení určitých kategórií pomoci za zlučiteľné s vnútorným trhom podľa Článkov 107 a 108 ZFEÚ



Podmienka zákazu poskytnutia pomoci „podniku v ťažkostiach“

Príjemca štátnej pomoci

PODNIK

- Pravidlá štátnej pomoci sa vzťahujú na **podnik**, pričom za podnik sa považuje každý subjekt, ktorý je v rámci svojej činnosti zapojený do hospodárskej činnosti, tzn. že ho možno považovať za podnik v zmysle čl. 107 ods. 1 ZFEÚ.
- Podľa čl. 107 ods. 1 ZFEÚ je podnikom každý subjekt vykonávajúci hospodársku činnosť bez ohľadu na právne postavenie, spôsob financovania a bez ohľadu na to, či dosahuje zisk. Napr. aj neziskové organizácie, neziskové organizácie poskytujúce verejnoprospešné služby, občianske združenia, združenia občanov, nadácie, ktoré vykonávajú hospodársku (ekonomickú) činnosť, alebo realizujú aktivity, ktorých výstupom je hospodárska (ekonomická) činnosť. **Hospodárskou činnosťou sa rozumie každá činnosť, ktorá spočíva v ponuke tovaru alebo služieb alebo v ponuke tovaru a služieb na trhu.** Za príjemcu štátnej pomoci sa považuje účastník hospodárskej súťaže alebo potenciálny účastník hospodárskej súťaže, ktorý prijíma od štátu pomoc (v akejkoľvek forme).
- Na objasnenie rozdielu medzi hospodárskymi a nehospodárskymi činnosťami Súdny dvor opakovane rozhodol, že **každá činnosť, ktorá spočíva v ponuke tovarov a služieb na trhu, je hospodárskou činnosťou.**

ZÁKLADNÉ PRAVIDLO

- ☐ **Príjemcom štátnej pomoci** je podnik ako - „**economic unit**“, tzn. „hospodárska jednotka“ tvorená viacerými subjektmi na základe vzťahov **partnerstva a/alebo prepojenia**, definovaných v PRÍLOHE I, Článku 3 GBER a taktiež v PRÍLOHE I každej schémy štátnej pomoci.

Partnerské a/alebo prepojené podniky takto tvoria podnik (ako jednu hospodársku jednotku), ktorý je následne príjemcom štátnej pomoci, a na ktorého sa vzťahujú všetky podmienky pre poskytnutie štátnej pomoci vyplývajúce z nariadenia GBER a schémy štátnej pomoci.

Podrobné vysvetlenie hospodárskej jednotky je v časti 5.1 HOSPODÁRSKA JEDNOTKA metodického dokumentu Riadiaceho orgánu pre Program Slovensko 2021 – 2027 č. 12 METODICKÉ USMERNENIE K POSUDZOVANIU PODNIKU V ŤAŽKOSTIACH, ktorý je Prílohou II každej schémy štátnej pomoci (uverejnené aj na sídle: <https://www.employment.gov.sk/sk/-slovensky-riadenie-implementacie-programov-eu/programove-obdobie-2021-2027/statna-pomoc/metodicke-dokumenty/metodika-posudzovania-podnik-tazkostiach/>).

Veľkostná kategória MSP

PRÍLOHA I – NARIADENIE KOMISIE (EÚ) č. 651/2014 zo 17. júna 2014 o vyhlásení určitých kategórií pomoci za zlučiteľné s vnútorným trhom podľa článkov 107 a 108 ZFEÚ

PRÍLOHA I – SCHÉMY ŠTÁTNEJ POMOCI

METODICKÉ DOKUMENTY

<https://www.employment.gov.sk/sk/-slovensky-riadenie-implementacie-programov-eu/programove-obdobie-2021-2027/statna-pomoc/metodicke-dokumenty/metodika-posudzovania-podnik-tazkostiach/>

27. Marec 2020 - metodické dokumenty MPSVR SR/RO OP ĽZ:

❖ **Dokument Európskej Komisie – Príručka pre používateľov k definícii MSP**

Odporúčaná príručka pre používateľov k definícii MSP. Služi ako všeobecná pomôcka pre podniky a ďalšie zainteresované strany pri uplatňovaní definície MSP.

Vynikajúce grafické znázornenie a vysvetlenie vzťahov prepojenosti a partnerstva. Zároveň podrobne a graficky vysvetľuje situácie možnosti vzájomných prepojení a partnerstva viacerých podnikov.

❖ **Príklady prepojenosti podnikov prostredníctvom fyzických osôb a prípadov, kedy je fyzická osoba posudzovaná ako podnik**

Dokument uvádza praktické príklady (12 príkladov), ktoré môžu nastať pri vypracovaní Vyhlásenia na kvalifikovanie sa ako MSP v súvislosti s posudzovaním fyzických osôb ako podniku a pri prepojenosti podnikov.

❖ **Zásady vyplňania vyhlásenia na kvalifikovanie sa ako MSP**

Tento dokument služi k správne vyplneniu vyhlásenia na kvalifikovanie sa ako MSP, a zahŕňa: základné predpoklady, ktoré je potrebné brať do úvahy pri kvalifikovaní podniku v zmysle definície MSP, a ilustratívny príklad výpočtu MSP a vyplnenia modelového vyhlásenia MSP.

Materiál tiež obsahuje rôzne vzťahy medzi zainteresovanými podnikmi na posúdenie statusu podniku ako MSP, názorne uvádza ako určiť partnerstvá a prepojenosti podnikov a ukazuje, ktoré údaje je potrebné zohľadniť pri výpočte údajov za žiadajúci podnik.

Vzor – Modelové vyhlásenie na kvalifikovanie sa ako MSP

Vzor – Modelové vyhlásenie na kvalifikovanie sa za veľký podnik

V súčasnosti pripravovaný **nový Metodický dokument riadiaceho orgánu pre Program Slovensko č. 18 - METODICKÉ USMERNENIE K OVEROVANIU VEĽKOSTI PODNIKU**

Veľkostná kategória MSP

DOKUMENT EURÓPSKEJ KOMISIE – PRÍRUČKA PRE POUŽÍVATEĽOV K DEFINÍCII MSP

<https://www.employment.gov.sk/sk/-slovensky-riadenie-implementacie-programov-eu/programove-obdobie-2021-2027/statna-pomoc/metodicke-dokumenty/metodika-posudzovania-podnik-tazkostiach/>

16

Ste samostatným podnikom? (článok 3 ods.1)

Definícia
Podnik je samostatný, ak
→ je úplne nezávislý, t. j. nemá účasť v iných podnikoch a
→ žiadny podnik nemá účasť v ňom
alebo
→ vlastní menej ako 25 % imania alebo hlasovacích práv (podľa toho, ktorá hodnota je vyššia) v jednom alebo vo viacerých iných podnikoch; a/alebo
→ všetky tretie strany vlastní v podniku najviac 25 % imania alebo hlasovacích práv (podľa toho, ktorá hodnota je vyššia).
alebo
→ nie je prepojený s iným podnikom prostredníctvom fyzickej osoby v zmysle článku 3 ods. 3.

Samostatný podnik
nie je partnerom iného podniku ani s ním nie je prepojený (pozri čl. 3 ods. 1. s. 35) príklady nepriamych partnerov nájdete na stranách 25, 26 a 29

POZNÁMKA
• Je možné mať niekoľko investorov, z ktorých každý má v podniku menej ako 25 % podiel, a stále zostať nezávislým, za predpokladu, že títo investori nie sú navzájom prepojení, ako sa uvádza v časti „Ste prepojeným podnikom?“ na strane 21.
• Ak sú investori prepojení, podnik sa môže v závislosti od konkrétnej situácie považovať za partnerský alebo prepojený podnik (pozri stranu 18: „Ste partnerským podnikom?“ a stranu 21: „Ste prepojeným podnikom?“).

Váš podnik je úplne nezávislý,
alebo
Iný podnik < 25%
Váš podnik vlastní menej ako 25 % (imania alebo hlasovacích práv) v inom podniku
a/alebo
Váš podnik < 25%
Iný podnik vlastní menej ako 25 % podiel vo vašom podniku

18

Ste partnerským podnikom? (článok 3 ods. 2)

Definícia
Podnik je partnerským podnikom, ak
→ má v inom podniku podiel rovný alebo väčší ako 25 % imania alebo hlasovacích práv, a/alebo, ak má iný podnik podiel rovný alebo väčší ako 25 % v dotknutom podniku a
→ podnik nie je prepojený s iným podnikom (pozri stranu 21: „Ste prepojeným podnikom?“). To okrem iného znamená, že hlasovacie práva podniku v inom podniku (alebo naopak) nepresahujú 50 %.

Tento druh vzťahu opisuje situáciu podnikov, ktoré nadviazali určité finančné partnerstvá s inými podnikmi bez toho, aby jeden vykonával faktickú priamu alebo nepriamu kontrolu nad druhým. Partneri sú podniky, ktoré nie sú ani nezávislé, ani vzájomne prepojené.

Príklady týkajúce sa nepriamych partnerov nájdete od strany 25.

Partnerské podniky
= alebo > 25 %
Iný podnik
Váš podnik vlastní najmenej 25 % (imania alebo hlasovacích práv) v inom podniku
a/alebo
= alebo > 25 %
Váš podnik
Iný podnik vlastní najmenej 25 % podiel vo vašom podniku

26

Príklad 2 Nepriamy partner a prepojený podnik

Situácia:
Podniky B a C sú partnermi vášho podniku A, keďže každý má vo vašom podniku 38 % podiel. Podnik B je však prostredníctvom 60 % podielu prepojený s podnikom D a podniky C a E sú partnermi (40 %).

Výpočet:
Pri výpočte svojich údajov musíte k údajom za svoj podnik pripočítať na jednej strane 38 % kumulovaných údajov podnikov B a D (pretože B a D sú prepojené), a na druhej strane len 38 % údajov podniku C. Údaje podniku E do úvahy vziať nemusíte, pretože tento partnerský podnik sa nenachádza bezprostredne vo vyššom postavení vo vzťahu k vášmu podniku (pozri stranu 19: „Ktoré údaje vziať do úvahy?“).

Vaše údaje SPOLU = 100 % A + 38 % (B + D) + 38 % C

Vaše údaje spolu

38 % D
38 % B
38 % C
100 % A

Podnik D
Podnik E
Podnik B (60%)
Podnik C (40%)
Váš podnik A (38%, 38%)

prepojený Partner
Partner Partner
KONIEC výpočtu

Veľkostná kategória MSP

PRÍLOHA I – NARIADENIE KOMISIE (EÚ) Č. 651/2014 zo 17. júna 2014 o vyhlásení určitých kategórií pomoci za zlučiteľné s vnútorným trhom podľa článkov 107 a 108 ZFEÚ

PRÍLOHA I – SCHÉMY ŠTÁTNEJ POMOCI

PRÍLOHA I Vymedzenie pojmov týkajúcich sa MSP

Článok 3

Typy podnikov, ktoré sa zohľadňujú pri výpočte počtu pracovníkov a finančných súm

1. „Samostatný podnik“ je každý podnik, ktorý nie je zatriedený ako partnerský podnik alebo ako prepojený podnik v zmysle odseku 2 a 3.

2. „Partnerské podniky“ sú všetky podniky, ktoré nie sú zatriedené ako prepojené podniky v zmysle odseku 3 a medzi ktorými je takýto vzťah: podnik (vyššie postavený podnik) vlastní, buď samostatne alebo spoločne s jedným alebo viacerými prepojenými podnikmi v zmysle odseku 3, 25 % alebo viac imania alebo hlasovacích práv iného podniku (nižšie postavený podnik).

Podnik sa však môže klasifikovať ako samostatný, teda ako podnik, ktorý nemá žiadne partnerské podniky, aj keď nižšie uvedení investori tento limit 25 % dosiahnu alebo prekročia, za predpokladu, že títo investori nie sú prepojení v zmysle odseku 3 individuálne alebo spoločne s príslušným podnikom:

- a) verejné investičné spoločnosti, spoločnosti investujúce do rizikového kapitálu, fyzické osoby alebo skupiny fyzických osôb pravidelne vykonávajúce rizikové investičné aktivity, ktoré investujú vlastný kapitál do nekótovaných podnikov (podnikateľskí anjeli), za predpokladu, že celkové investície týchto podnikateľských anjelov v rovnakom podniku sú nižšie ako 1 250 000 EUR;
- b) univerzity alebo neziskové výskumné strediská;
- c) inštitucionálni investori vrátane regionálnych rozvojových fondov;
- d) orgány miestnej samosprávy s ročným rozpočtom nižším ako 10 mil. EUR a s menej ako 5 000 obyvateľmi.

3. „Prepojené podniky“ sú podniky, medzi ktorými je niektorý z týchto vzájomných vzťahov:

- a) podnik má väčšinu hlasovacích práv akcionárov alebo členov v inom podniku;
- b) podnik má právo vymenovať alebo odvolať väčšinu členov správneho, riadiaceho alebo dozorného orgánu iného Podniku;
- c) podnik má právo dominantne pôsobiť na iný podnik na základe zmluvy uzatvorenej s týmto podnikom alebo na základe ustanovenia v jeho spoločenskej zmluve alebo stanovách;
- d) podnik, ktorý je akcionárom alebo členom iného podniku, sám kontroluje na základe zmluvy s inými akcionármi tohto podniku alebo členmi tohto podniku väčšinu hlasovacích práv akcionárov alebo členov v tomto podniku.

Vychádza sa z predpokladu, že dominantný vplyv neexistuje, ak sa investori uvedení v odseku 2 druhom pododseku nezapoja priamo alebo nepriamo do riadenia príslušného podniku – bez toho, aby boli dotknuté ich práva ako akcionárov.

Podniky, ktoré sa nachádzajú v niektorom zo vzťahov uvedených v prvom pododseku prostredníctvom jedného alebo viacerých iných podnikov alebo prostredníctvom niektorého z investorov uvedených v odseku 2, sa tiež považujú za prepojené.

Veľkostná kategória MSP

PRÍLOHA I – NARIADENIE KOMISIE (EÚ) č. 651/2014 zo 17. júna 2014 o vyhlásení určitých kategórií pomoci za zlučiteľné s vnútorným trhom podľa článkov 107 a 108 zmluvy
PRÍLOHA I – SCHÉMY ŠTÁTNEJ POMOCI

PRÍLOHA I Vymedzenie pojmov týkajúcich sa MSP

Článok 3

Podniky, ktoré sa nachádzajú v niektorom z týchto vzťahov prostredníctvom fyzickej osoby alebo skupiny fyzických osôb konajúcich spoločne, sa tiež považujú za prepojené podniky, ak svoju činnosť alebo časť svojej činnosti vykonávajú na rovnakom relevantnom trhu alebo na príbuzných trhoch.

Za „príbuzný trh“ sa považuje trh pre výrobok alebo službu, ktorý sa nachádza bezprostredne vo vyššej alebo nižšej pozícii vo vzťahu k relevantnému trhu.

4. Okrem prípadov uvedených v odseku 2 druhom pododseku sa podnik nemôže považovať za MSP, ak 25 % alebo viac imania alebo hlasovacích práv je priamo alebo nepriamo kontrolovaných spoločne alebo individuálne jedným alebo viacerými verejnými orgánmi.

5. Podniky môžu poskytnúť vyhlásenie o postavení ako samostatný podnik, partnerský podnik alebo prepojený podnik vrátane údajov týkajúcich sa limitov stanovených v článku 2.

Vyhlásenie sa môže poskytnúť aj vtedy, keď je imanie rozptýlené tak, že nie je možné presne určiť, kto je jeho držiteľom; v takomto prípade podnik môže poskytnúť vyhlásenie v dobrej viere, že môže odôvodnene predpokladať, že jeden podnik v ňom nevlastní alebo spoločne navzájom prepojené podniky v ňom nevlastnia 25 % alebo viac. Takéto vyhlásenia sa poskytnú bez toho, aby boli dotknuté kontroly alebo vyšetrovania stanovené podľa vnútroštátnych pravidiel alebo pravidiel Únie.

1. DEFINIČNÉ VYMEDZENIA

Verejný subjekt ako hospodárska jednotka

VEREJNÝ ORGÁN, VÚC/OBEC

Odsek 4. článku 3 PRÍLOHY I schém pomoci:

4. Podnik sa nemôže považovať za MSP, ak 25 % alebo viac imania alebo hlasovacích práv je priamo alebo nepriamo kontrolovaných spoločne alebo individuálne jedným alebo viacerými verejnými orgánmi, okrem prípadov subjektov a) až d) uvedených v odseku 2 druhom pododseku, a za predpokladu, že tieto subjekty nie sú prepojené (v zmysle odseku 3) individuálne alebo spoločne s príslušným podnikom.

Príklad 1:

Žiadateľ registrovaný sociálny podnik zriadený obcou.

Žiadateľ je Registrovaný sociálny podnik Ujlak s.r.o., (IČO: 56 270 348), ktorý bol zriadený Obcou Veľké Zálužie, ktorá je jediným spoločníkom registrovaného sociálneho podniku.

Vzhľadom na stanovené podmienky je potrebné skúmať, či žiadateľ o pomoc - registrovaný sociálny podnik netvorí s inými subjektmi (vrátane verejného orgánu) „economic unit“ – „hospodársku jednotku“ prostredníctvom partnerských alebo prepojených vzťahov.

V tomto prípade verejný orgán, ktorým je obec, vlastní viac ako 25% imania podniku, sú vzájomne prepojené, tvoria „hospodársku jednotku“, a nie je možné podnik považovať za MSP ale za veľký podnik.

S ohľadom na skutočnosť, že verejný orgán ma 100 vlastnícke práva v predmetnom podniku existuje „partnerský“ vzťah, a súčasne je vysoko pravdepodobné, že sú budú splnené aj podmienky vzťahov pre „Prepojené podniky“ podľa písm. a) až c) odseku 3.

Konsolidovaná účtovná závierka na úrovni obce za rok 2023 ešte nezahŕňa podnik v zaniknutý v roku 2024, avšak na prebiehajúce obdobie roku 2025 je potrebné predložiť predbežnú účtovnú závierku za rok 2024 alebo agregované účtovné údaje/konsolidované účtovné údaje (podľa metodického pokynu – kapitola 5.2. HODNOTENIE HOSPODÁRSKEJ JEDNOTKY)

Verejný subjekt ako hospodárska jednotka

VEREJNÝ ORGÁN, VÚC/OBEC

Príklad 2:

Sociálny podnik zriadený obcou žiada o pomoc (vyrovnávací príspevok v zmysle §19b).

Sociálny podnik je súčasťou konsolidovaného celku: Obec - 100 % vlastník sociálneho podniku (starosta obce je zároveň konateľ) - Sociálny podnik - Základná škola s MŠ. Jednotlivé subjekty majú samostatné účtovné výkazy, a následne sú zahrnuté aj v rámci konsolidovanej účtovnej závierky ako celok.

Akým spôsobom je potrebné vykonať test podniku v ťažkostiach? Podnik zaradíme ako prepojený podnik, test podniku v ťažkostiach vykonáme samostatne za Sociálny podnik / v teste ako NAI/, samostatne za Obec /v teste ako NJÚS/ a samostatne za celý konsolidovaný celok /v teste ako NCI – rozpočtová organizácia/? Keď existuje sociálny podnik menej ako 3 roky test nie je potrebný? Keď existuje sociálny podnik menej ako 3 roky, ale prepojené podniky existujú viac ako 3 roky, test je potrebný?

Vzhľadom na stanovené podmienky je potrebné skúmať, či žiadateľ o pomoc - registrovaný sociálny podnik netvorí s inými subjektmi (vrátane verejného orgánu) „economic unit“ – „hospodársku jednotku“ prostredníctvom partnerských alebo prepojených vzťahov.

1. Nie je zrejmé, aký subjekt je sociálny podnik, a máme za to, že to nie je MŠ /ZŠ - rozpočtová organizácia. Skupinu tvorí teda: obec, ako 100% vlastníka imania predmetného podniku (v partnerskom vzťahu s príslušným podnikom), a partnerským vzťahom k ZŠ s MŠ rozpočtovej organizácii ako 100% vlastníka imania. Tieto subjekty sú zahrnuté do konsolidácie – teda je k dispozícii konsolidovaná účtovná závierka.
2. Ide o splnenie podmienky kedy verejný orgán vlastní viac ako 25% imania, a príslušný podnik ako hospodárska jednotka je považovaný za veľký podnik.

Skupina podnikov „hospodárska jednotka“ by mohla byť považovaná za MSP len vtedy, ak by obec splnila limit podľa odseku 2 druhého pododseku (s ročným rozpočtom nižším ako 10 mil. EUR a s menej ako 5 000 obyvateľmi) a za predpokladu, že táto obec súčasne nie je prepojená v zmysle odseku 3 individuálne alebo spoločne s príslušným podnikom. Keďže však starosta je zároveň spoločníkom a konateľom v podniku, je predpoklad, že vzťahy „prepojenosti podnikov“ (podľa písm. a) až d) odseku 3) budú tiež naplnené. Predmetné skutočnosti možno overiť zo zakladacích listín, spoločenskej zmluvy, stavov, prípadne iných zmlúv udeľujúcich vlastnícke, rozhodovacie a kontrolné práva starostovi obce ako konateľovi, prípadne predsedovi predstavenstva, alebo výkonného orgánu). Dokonca hneď priamo z konsolidovanej účtovnej závierky a auditnej správy, ktorá je súčasťou konsolidovanej účtovnej závierky.

3. V tomto prípade máme konsolidáciu, teda test podniku v ťažkostiach sa vykoná na úrovni skupiny podnikov (tab. Skupina podnikov - časť III. formulára z výkazu konsolidovanej účtovnej závierky – z konsolidovaných účtovných údajov).
4. V súvislosti s otázkou uplatňovania výnimky pre MSP existujúce menej ako tri roky dávame do pozornosti metodický dokument RO – časť 4. **VÝNIMKY Z APLIKÁCIE PODNIKU V ŤAŽKOSTIACH.**

V prípade, že je subjekt MSP, ktorý existuje k rozhodnému momentu kratšie ako 3 roky, tento subjekt sa neposudzuje podľa kritérií A, B a E.

Doba existencie MSP sa pritom posudzuje na úrovni celého podniku, t. j. nie je rozhodujúca doba existencie dotknutého subjektu ako právneho subjektu, ale doba existencie podniku, ktorého súčasťou je dotknutý subjekt, pričom táto sa určí ako doba existencie najdlhšie existujúceho právneho subjektu, ktorý je súčasťou skúmaného podniku.

Verejný subjekt ako hospodárska jednotka

VEREJNÝ ORGÁN, VÚC/OBEC

Príklad 3:

Chceli by sme poprosiť o stanovisko k nasledujúcemu prípadu.

V integračnom podniku (s.r.o.) je štatutárnym zástupcom starostka obce, pričom podľa výpisu z obchodného registra je spoločníkom v integračnom podniku, ktorý poskytol počiatočný vklad. Podľa slov konateľky okrem tohto vkladu neexistuje v súčasnosti s obcou žiadne prepojenie resp. partnerstvo. Predložili účtovnú závierku, ktorá vraj nie je zahrnutá v konsolidovanej účtovnej závierke obce (nemáme ako overiť). Vo vyhlásení žiadateľa o poskytnutie štátnej pomoci sa definovali ako malý podnik, ktorý nie je členom hospodárskej jednotky.

V metodickom usmernení k podniku v ťažkostiach, ktoré nám bolo doručené 29.10.2024 je uvedené: „Ak je v podniku samotným štatutárom starosta obce priamo – verejný subjekt, verejný subjekt má majetkovú účasť, existujú pochybnosti o nezávislom rozhodovaní a je potrebný, aby podnik platí, že tvorí nezávislú jednotku a má nezávislý vzťah od svojho zakladateľa a prijíma samostatné rozhodnutie.“ Naša otázka znie: Ako má podnikateľ, že tvorí nezávislú jednotku a má nezávislý vzťah od svojho zakladateľa? Stačí, ak si to uvediete vo vyhlásení žiadateľa k poskytnutiu štátnej pomoci? Ako si to môžeme overiť?

Vzhľadom na stanovené podmienky je potrebné skúmať, či žiadateľ o pomoc - registrovaný sociálny podnik netvorí s inými subjektmi (vrátane verejného orgánu) „economic unit“ – „hospodársku jednotku“ prostredníctvom partnerských alebo prepojených vzťahov.

1. Vo všeobecnosti je nevyhnutné vyžiadať všetky relevantné dokumenty pre overenie a posúdenie žiadateľa ako „hospodárskej jednotky“ (dostupné verejné registre, zakladacia listina, spoločenská zmluva a pod.) Preskúmať majetkové, rozhodovacia a kontrolné práva verejného subjektu k podniku.
2. V tomto konkrétnom prípade však postačuje na základe konsolidovanej účtovnej závierky (register účtovných závierok: <https://www.registeruz.sk/>) identifikovať subjekty konsolidácie a ktoré sú vylúčené z konsolidácie a stanoviť tak skupinu podnikov, ktoré sa posúdia v rámci podniku v ťažkostiach. Konsolidovaná účtovná závierka na úrovni mesta S. je dostupná – zverejnená.
3. Údaje z konsolidovanej účtovnej závierky, Auditnej správy/Poznámok/Tabuľka č.1 - Údaje o konsolidovanom celku: **Sociálny podnik mesta S., s. r. o., Dcérska účtovná jednotka obce, Mesto S. je materskou účtovnou jednotkou, podiel na vlastnom imaní 100% má obec, podiel na hlasovacích právach má 100% obec.**
4. **Sociálny podnik S., s.r.o. je veľký podnik na základe partnerstva a prepojenosti s verejným orgánom - Mesto S..**
5. V tomto prípade máme konsolidáciu, teda test podniku v ťažkostiach sa vykoná na úrovni skupiny podnikov (tab. skupina podnikov - časť III. formulára z výkazu konsolidovanej účtovnej závierky)

Definície „podnik v ťažkostiach“

PRÁVNY ZÁKLAD – VYMEDZENIE POJMU

NARIADENIE KOMISIE (EÚ) č. 651/2014 zo 17. júna 2014 o vyhlásení určitých kategórií pomoci za zlučiteľné s vnútorným trhom podľa článkov 107 a 108 zmluvy (článok 2, odsek 18.)

V zmysle nariadenia Komisie (EÚ) č. 651/2014 pomoc poskytnutá podnikom v ťažkostiach, okrem schém pomoci na náhradu škody spôsobenej určitými prírodnými katastrofami, je vyňatá z rozsahu pôsobnosti tohto nariadenia.

To znamená, že: **Príjemcom štátnej pomoci nemôže byť podnik v ťažkostiach** v zmysle čl. 2 ods. 18 nariadenia Komisie (EÚ) č. 651/2014.

SCHÉMY ŠTÁTNEJ POMOCI (článok PRÍJEMCA POMOCI)

Podmienka zákazu poskytovania pomoci definovaná v schémach pomoci v článku „PRÍJEMCA POMOCI“.

Definičné vymedzenie tejto podmienky a spôsob jej overenia sú bližšie uvedené v *PRÍLOHE II* schémy pomoci, ktorou je: **metodický dokument Riadiaceho orgánu pre Program Slovensko 2021 – 2027 č. 12 METODICKÉ USMERNENIE K POSUDZOVANIU PODNIKU V ŤAŽKOSTIACH.**

<https://www.employment.gov.sk/sk/-slovensky-riadenie-implementacie-programov-eu/programove-obdobie-2021-2027/statna-pomoc/metodicke-dokumenty/metodika-posudzovania-podnik-tazkostiach/>

Definície „podnik v ťažkostiach“

PRÁVNÝ ZÁKLAD – VYMEDZENIE POJMOV

NARIADENIE KOMISIE (EÚ) č. 651/2014 zo 17. júna 2014 o vyhlásení určitých kategórií pomoci za zlučiteľné s vnútorným trhom podľa článkov 107 a 108 zmluvy (článok 2, odsek 18.)

18. „**podnik v ťažkostiach**“ je podnik, v súvislosti s ktorým sa vyskytne aspoň jedna z týchto okolností:

a) v prípade spoločnosti s ručením obmedzeným (inej ako MSP, ktorý existuje menej ako tri roky, alebo, na účely oprávnenosti na pomoc vo forme rizikového financovania, MSP do siedmich rokov od jeho prvého komerčného predaja, ktorý spĺňa požiadavky rizikových finančných investícií v nadväznosti na hĺbkovú analýzu vykonanú vybratým finančným sprostredkovateľom), ak v dôsledku akumulovaných strát došlo k zániku viac ako polovice jej upísaného základného imania. Ide o prípad, keď odpočet akumulovaných strát od rezerv (a všetkých ostatných prvkov, ktoré sa vo všeobecnosti považujú za súčasť vlastných zdrojov spoločnosti) má za následok negatívnu kumulovanú sumu, ktorá presahuje polovicu upísaného základného imania. Na účely tohto ustanovenia „spoločnosť s ručením obmedzeným“ znamená najmä tie druhy spoločností, ktoré sú uvedené v prílohe I k smernici 2013/34/EÚ, a „základné imanie“ zahŕňa, ak je to vhodné, akékoľvek emisné ážio.

b) V prípade spoločnosti, v ktorej aspoň niektorí spoločníci majú neobmedzené ručenie za dlh spoločnosti (inej ako MSP, ktorý existuje menej ako tri roky, alebo, na účely oprávnenosti na pomoc vo forme rizikového financovania, MSP do siedmich rokov od jeho prvého komerčného predaja, ktorý spĺňa požiadavky rizikových finančných investícií v nadväznosti na hĺbkovú analýzu vykonanú vybratým finančným sprostredkovateľom), ak v dôsledku akumulovaných strát došlo k zániku viac ako polovice jej imania, ako je zaznamenané v účtovnej závierke spoločnosti. Na účely tohto ustanovenia „spoločnosť“, v ktorej aspoň niektorí spoločníci majú neobmedzené ručenie za dlh spoločnosti“ znamená najmä tie druhy spoločností, ktoré sú uvedené v prílohe II k smernici 2013/34/EÚ.

c) Keď je podnik predmetom kolektívneho konkurzného konania alebo spĺňa kritériá domácich právnych predpisov na to, aby sa stal predmetom kolektívneho konkurzného konania na žiadosť svojich veriteľov.

d) Keď podnik dostal pomoc na záchranu a ešte neuhradil úver alebo nevypovedal záruku, alebo ak dostal pomoc na reštrukturalizáciu a stále podlieha reštrukturalizačnému plánu.

e) V prípade podniku, ktorý nie je MSP, keď za posledné dva roky:

1. účtovný pomer dlhu podniku k vlastnému kapitálu je vyšší než 7,5 a
2. pomer EBITDA podniku k úrokovému krytiu je nižší ako 1,0.

Definície „podnik v ťažkostiach“

Metodický dokument Riadiaceho orgánu pre Program Slovensko 2021 – 2027 č. 12

METODICKÉ USMERNENIE K POSUDZOVANIU PODNIKU V ŤAŽKOSTIACH

<https://www.employment.gov.sk/sk/-slovensky-riadenie-implementacie-programov-eu/programove-obdobie-2021-2027/statna-pomoc/metodicke-dokumenty/metodika-posudzovania-podnik-tazkostiach/>

Na účely metodiky posudzovania podniku v ťažkostiach bola použitá definícia podniku v ťažkostiach podľa čl. 2 ods. 18 nariadenia Komisie (EÚ) č. 651/2014.

Cieľom metodiky je poskytnúť informácie o tom, kedy sú, resp. nie sú, jednotlivé subjekty považované za podnik v ťažkostiach a o postupoch poskytovateľa/vykonávateľa pri overovaní toho, či overovaný subjekt je podnikom v ťažkostiach.

Metodika obsahuje:

- Podrobný výklad jednotlivých pojmov ako: **subjekt, referenčné obdobie, rozhodný moment, schválená účtovná závierka, zdroje informácií** a i.
- Výklad všetkých okolností, podľa ktorých podnik je podnikom v ťažkostiach** – popis ekonomických ukazovateľov a skutočností podľa jednotlivých **kritérií A – E**, a prípadne aj **E.I a/alebo E.II.**
 - ❖ na aké **právne formy** sa konkrétne kritérium vzťahuje,
 - ❖ **výklad** ako sa dané kritérium interpretuje vrátane výkladu prislúchajúcich pojmov
 - ❖ prípadne príslušný **vzorec**
- Vymedzenie vstupných údajov (tab.)** - príslušný relevantný dokument a relevantný údaj/riadok s vysvetlivkami
- výklad a vymedzenie výnimiek z aplikácie podniku v ťažkostiach
- výklad a hodnotenie hospodárskej jednotky/ **konsolidácia**
- podrobný opis mechanizmu overovania

Definície „podnik v ťažkostiach“

Metodický dokument Riadiaceho orgánu pre Program Slovensko 2021 – 2027 č. 12

METODICKÉ USMERNENIE K POSUDZOVANIU PODNIKU V ŤAŽKOSTIACH

<https://www.employment.gov.sk/sk/-slovensky-riadenie-implementacie-programov-eu/programove-obdobie-2021-2027/statna-pomoc/metodicke-dokumenty/metodika-posudzovania-podnik-tazkostiach/>

5.2 HODNOTENIE HOSPODÁRSKEJ JEDNOTKY

Konsolidované údaje

Pri hodnotení znakov podniku v ťažkostiach na hospodárskej jednotke sa vychádza zo spoločných finančných (ekonomických) údajov hospodárskej jednotky ako celku, t. j. hodnotenie znakov sa vykonáva na základe konsolidovaných účtovných údajov.

Konsolidované údaje pritom nemusia v tomto kontexte predstavovať len údaje, ktoré sa konsolidujú za hospodársku jednotku podľa platnej legislatívy, ale aj konsolidáciu údajov za hospodársku jednotku „širšiu“, čo môže v praxi predstavovať skupinu právnych subjektov presahujúcu právne subjekty, ktoré sa v zmysle účtovných pravidiel konsolidujú v skupine.

Pokiaľ je hospodárska jednotka totožná so skupinou právnych subjektov, ktorá sa v zmysle pravidiel smerníc/zákona o účtovníctve konsoliduje, posúdia sa znaky podniku v ťažkostiach na úrovni skupiny na základe údajov konsolidovanej účtovnej závierky.

Pokiaľ nie je hospodárska jednotka totožná so skupinou právnych subjektov, ktorá sa v zmysle pravidiel smerníc/zákona o účtovníctve konsoliduje, posúdia sa znaky podniku v ťažkostiach na úrovni hospodárskej jednotky na základe osobitnej tzv. ad hoc konsolidácie údajov konsolidovaných a/alebo individuálnych účtovných závierok právnych subjektov tvoriacich hospodársku jednotku.

Subjekt, ktorý je materskou účtovnou jednotkou, ktorá nemá povinnosť zostavovať konsolidovanú účtovnú závierku podľa platnej legislatívy, alebo je členom konsolidovaného celku, ktorého materská účtovná jednotka nemá povinnosť zostavovať konsolidovanú účtovnú závierku podľa platnej legislatívy, je povinný zostaviť konsolidovanú účtovnú závierku alebo zabezpečiť jej zostavenie materskou účtovnou jednotkou pre účely posúdenia kritérií podľa tejto metodiky.

Definície „podnik v ťažkostiach“

Metodický dokument Riadiaceho orgánu pre Program Slovensko 2021 – 2027 č. 12

METODICKÉ USMERNENIE K POSUDZOVANIU PODNIKU V ŤAŽKOSTIACH

<https://www.employment.gov.sk/sk/-slovensky-riadenie-implementacie-programov-eu/programove-obdobie-2021-2027/statna-pomoc/metodicke-dokumenty/metodika-posudzovania-podnik-tazkostiach/>

Subjekt, ktorý je súčasťou hospodárskej jednotky, ktorá nepredstavuje konsolidovaný celok, alebo je širšia ako konsolidovaný celok, a nie je možné zostaviť konsolidovanú účtovnú závierku, je povinný zostaviť spoľahlivé agregované finančné údaje za hospodársku jednotku, z ktorých bude možné posúdiť splnenie kritérií podniku v ťažkostiach. Takéto agregované finančné údaje sa potom považujú za konsolidované údaje podľa tejto metodiky.

Konsolidovaná účtovná závierka sa zostavuje podľa metód a zásad ustanovených v nariadení Komisie (ES) č. 1126/2008 z 3. novembra 2008, ktorým sa v súlade s nariadením Európskeho parlamentu a Rady (ES) č. 1606/2002 prijímajú určité medzinárodné účtovné štandardy (Ú. v. EÚ L 320, 29. 11. 2008) v platnom znení alebo podľa obdobných pravidiel platných pre materskú účtovnú jednotku podľa príslušných právnych predpisov.

Pokiaľ z objektívnych dôvodov nevie subjekt získať údaje pre vykonanie ad hoc konsolidácie alebo agregácie finančných údajov (napr. z dôvodu, že niektorý z členov hospodárskej jednotky takéto údaje odmieta poskytnúť, alebo sú údaje nepoužiteľné – napr. z dôvodu odlišného spôsobu vedenia účtovníctva v tretích krajinách a pod.) subjekt posúdi znaky podniku v ťažkostiach na úrovni hospodárskej jednotky s určitou mierou neistoty. V tomto prípade je posúdenie znakov podniku v ťažkostiach vykonané v dobrej viere subjektu a vyhlásenie subjektu o hospodárskej jednotke sa považuje za vyhlásenie v dobrej viere.

Subjekt nesmie vyhlásením uviesť poskytovateľa do omylu. Vyhlásenie, že hospodárska jednotka nie je v ťažkostiach môže subjekt poskytnúť aj v prípade chýbajúcich údajov niektorých členov skupiny avšak len v prípade, ak aj bez týchto údajov možno odôvodnene predpokladať, že hospodárska jednotka nie je v ťažkostiach.

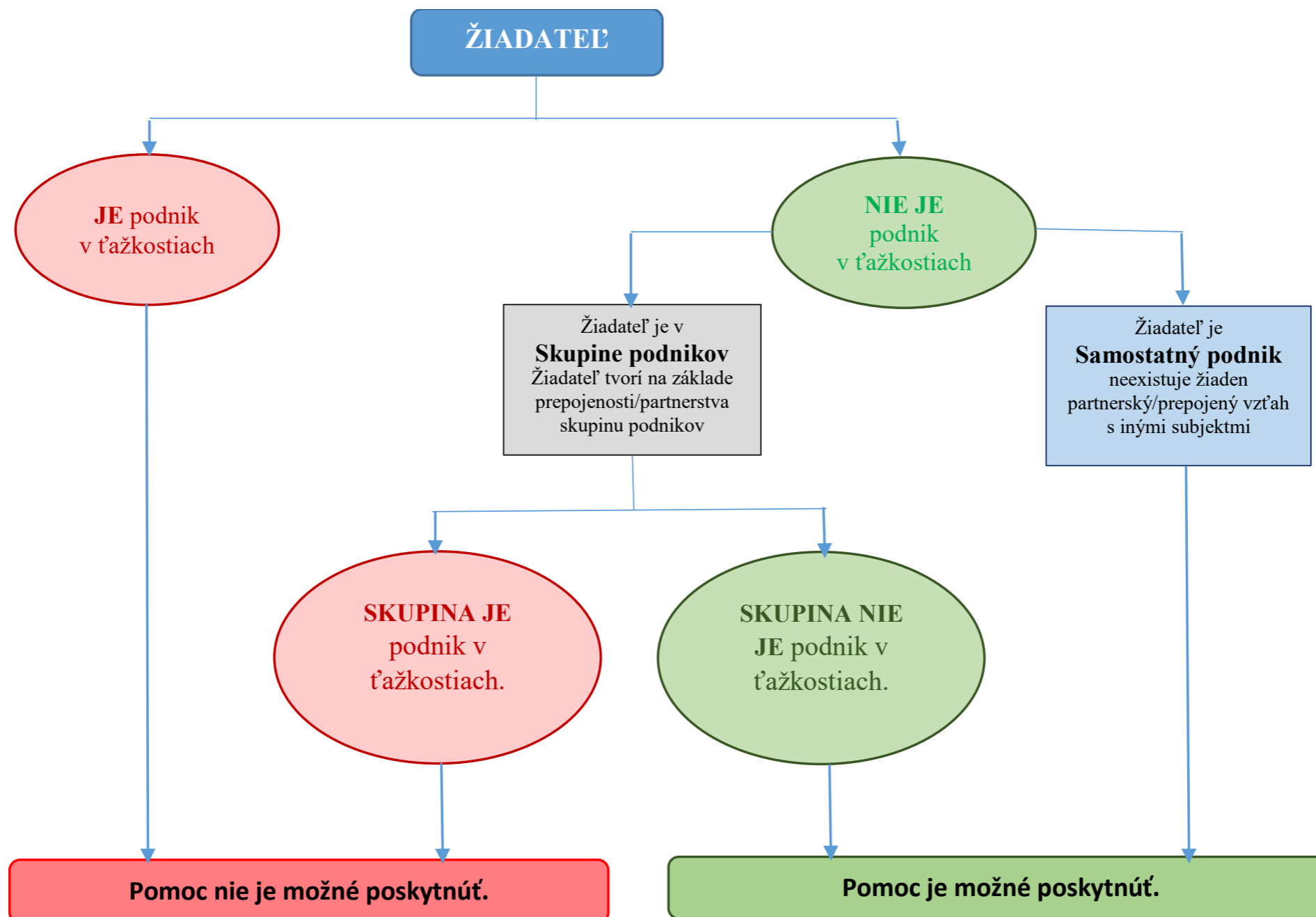
Subjekt sa považuje za podnik v ťažkostiach, ak:

- ako právny subjekt, je na základe svojich individuálnych údajov podnikom v ťažkostiach a/alebo
- hospodárska jednotka, ktorej je členom, je na základe konsolidovaných údajov podnikom v ťažkostiach.

Ak nie je splnená žiadna z podmienok uvedených v predchádzajúcom odseku, subjekt sa nepovažuje za podnik v ťažkostiach, a to ani v prípade, že niektoré iné právne subjekty, ktoré sú členom rovnakej hospodárskej jednotky ako dotknutý subjekt, sú na základe svojich individuálnych údajov podnikom v ťažkostiach.

Definície „podnik v ťažkostiach“

Posudzovanie žiadateľa



Definície „podnik v ťažkostiach“

Metodický dokument Riadiaceho orgánu pre Program Slovensko 2021 – 2027 č. 12

METODICKÉ USMERNENIE K POSUDZOVANIU PODNIKU V ŤAŽKOSTIACH

<https://www.employment.gov.sk/sk/-slovensky-riadenie-implementacie-programov-eu/programove-obdobie-2021-2027/statna-pomoc/metodicke-dokumenty/metodika-posudzovania-podnik-tazkostiach/>

Tabuľka č.1 - Údaje o konsolidovanom celku

Druh vzťahu	Právna forma	Podiel na vlastnom imaní (%)	Podiel na hlasovacích právach (%)	Konsolidovaný podiel (%)	Súčasťou súhrnného celku	
					odo dňa	do dňa
Dcérska účtovná jednotka	Rozpočtová organizácia	0.00	0.00	0.00	1.1.2002	31.12.2023
Dcérska účtovná jednotka	Rozpočtová organizácia	0.00	0.00	0.00	1.1.2002	31.12.2023
Materská účtovná jednotka	Obec (obecný úrad), mesto (mestský úrad)	0.00	0.00	0.00	1.1.2009	31.12.2023
Dcérska účtovná jednotka	Akciová spoločnosť	100.00	100.00	100.00	1.1.2009	31.12.2023
Dcérska účtovná jednotka	Rozpočtová organizácia	0.00	0.00	0.00	1.1.2009	31.12.2023
Dcérska účtovná jednotka	Spoločnosť s ručením obmedzeným	100.00	100.00	100.00	1.1.2002	31.12.2023
Pridružená účtovná jednotka	Akciová spoločnosť	26.14	26.14	26.14	1.1.2013	31.12.2023
Dcérska účtovná jednotka	Spoločnosť s ručením obmedzeným	100.00	100.00	100.00	1.1.2009	31.12.2023
Dcérska účtovná jednotka	Spoločnosť s ručením obmedzeným	100.00	100.00	100.00	18.12.2020	31.12.2023
Pridružená účtovná jednotka	Akciová spoločnosť	49.00	49.00	49.00	1.1.2009	31.12.2023
Dcérska účtovná jednotka	Rozpočtová organizácia	0.00	0.00	0.00	1.1.2002	31.12.2023
Dcérska účtovná jednotka	Rozpočtová organizácia	0.00	0.00	0.00	1.1.2002	31.12.2023
Dcérska účtovná jednotka	Rozpočtová organizácia	0.00	0.00	0.00	3.9.2014	31.12.2023
Dcérska účtovná jednotka	Rozpočtová organizácia	0.00	0.00	0.00	1.1.2002	31.12.2023
Dcérska účtovná jednotka	Rozpočtová organizácia	0.00	0.00	0.00	1.1.2002	31.12.2023

Definície „podnik v ťažkostiach“

Metodický dokument Riadiaceho orgánu pre Program Slovensko 2021 – 2027 č. 12

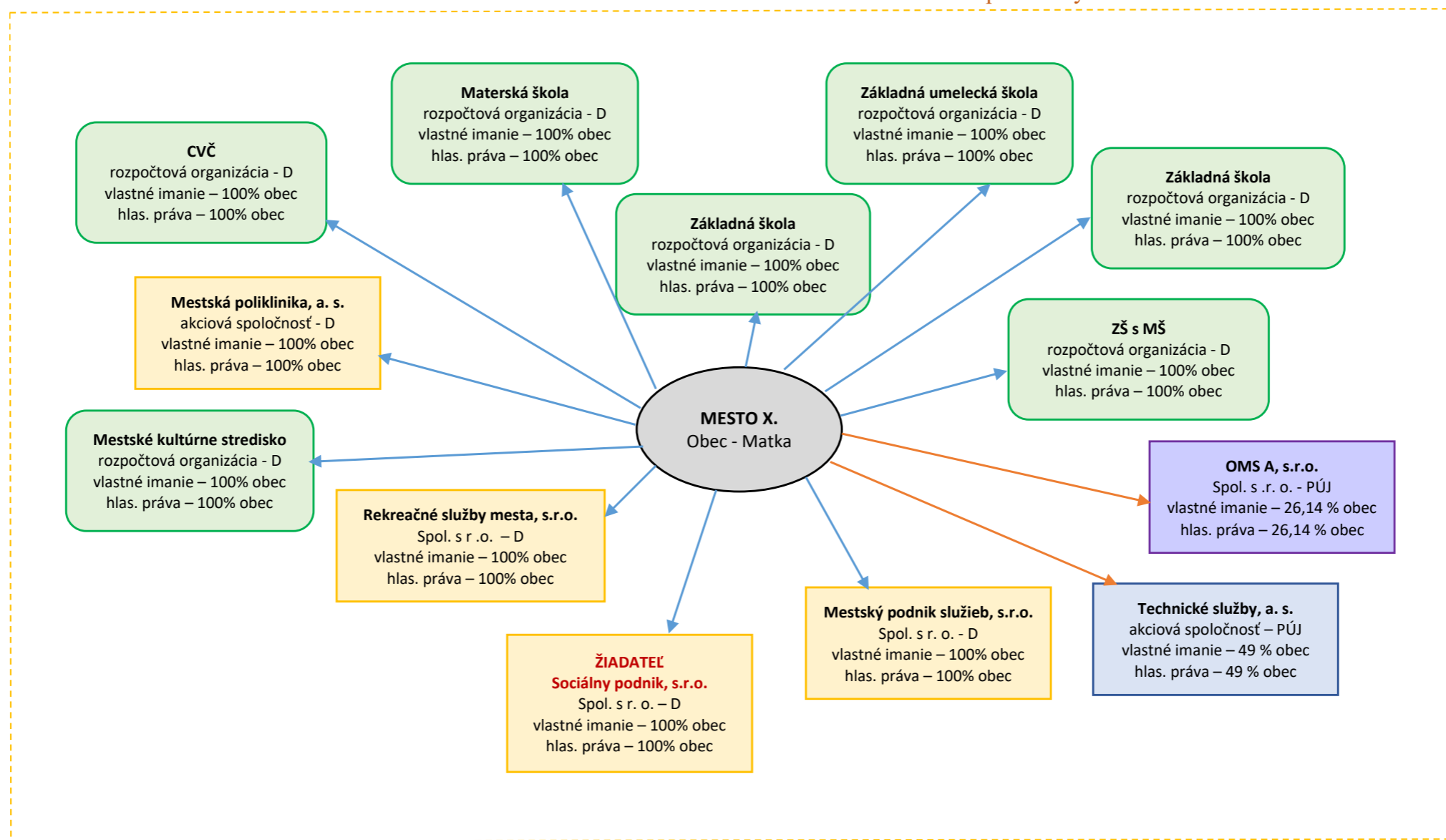
METODICKÉ USMERNENIE K POSUDZOVANIU PODNIKU V ŤAŽKOSTIACH

<https://www.employment.gov.sk/sk/-slovensky-riadenie-implementacie-programov-eu/programove-obdobie-2021-2027/statna-pomoc/metodicke-dokumenty/metodika-posudzovania-podnik-tazkostiach/>

Konsolidácia – konsolidovaná účtovná zvierka zahŕňa všetky podniky

→ partnerský a súčasne prepojený vzťah

→ partnerský vzťah



Vypĺňame formulár - hárok „Skupina podnikov“ (konsolidované účtovné údaje do časti III.C na úrovni subjektu územnej samosprávy)

Definície „podnik v ťažkostiach“

Metodický dokument Riadiaceho orgánu pre Program Slovensko 2021 – 2027 č. 12

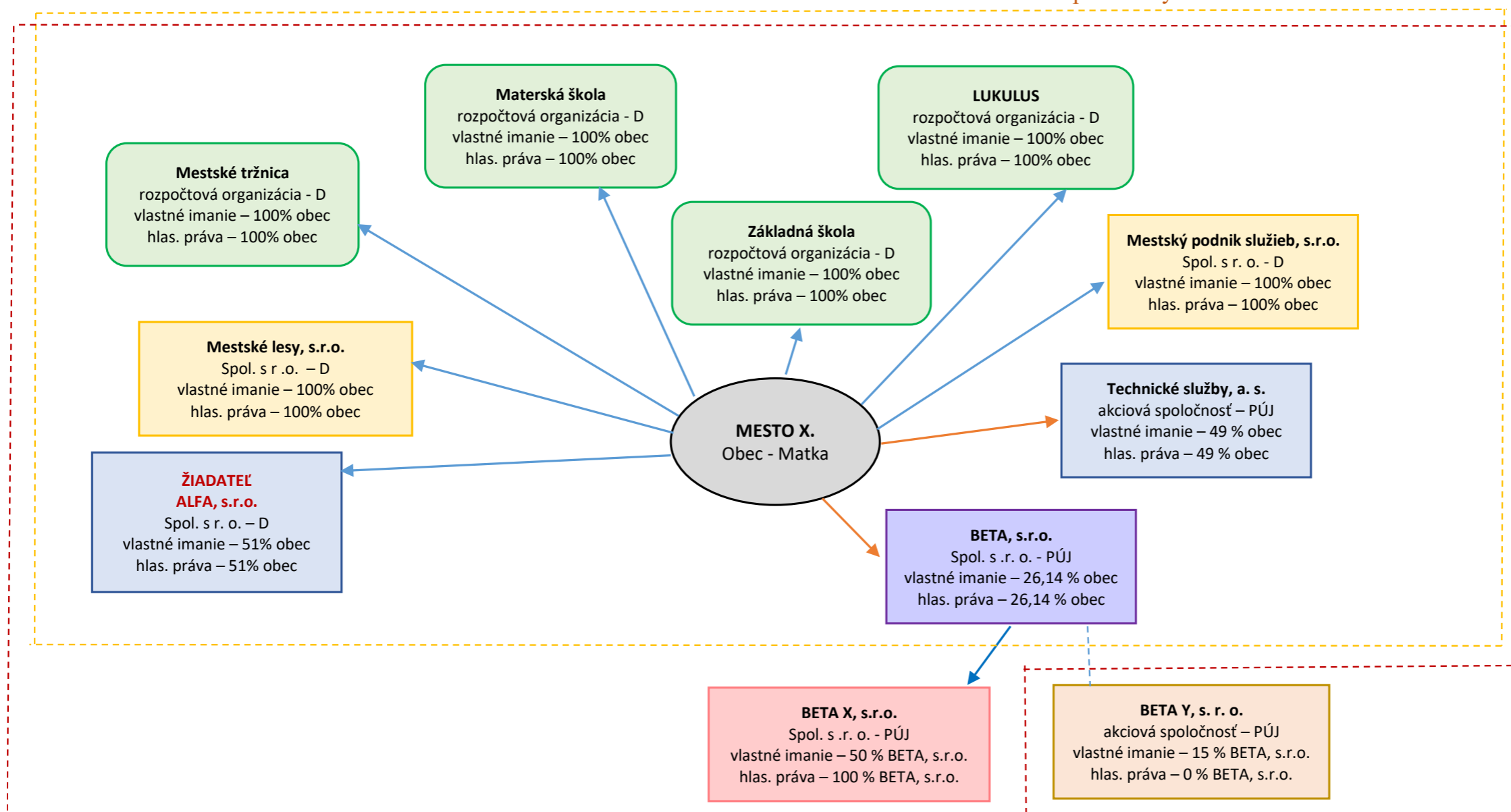
METODICKÉ USMERNENIE K POSUDZOVANIU PODNIKU V ŤAŽKOSTIACH

<https://www.employment.gov.sk/sk/-slovensky-riadenie-implementacie-programov-eu/programove-obdobie-2021-2027/statna-pomoc/metodicke-dokumenty/metodika-posudzovania-podnik-tazkostiach/>

Konsolidácia – konsolidovaná účtovná zvierka nezahŕňa niektoré podniky

→ partnerský a súčasne prepojený vzťah

→ partnerský vzťah



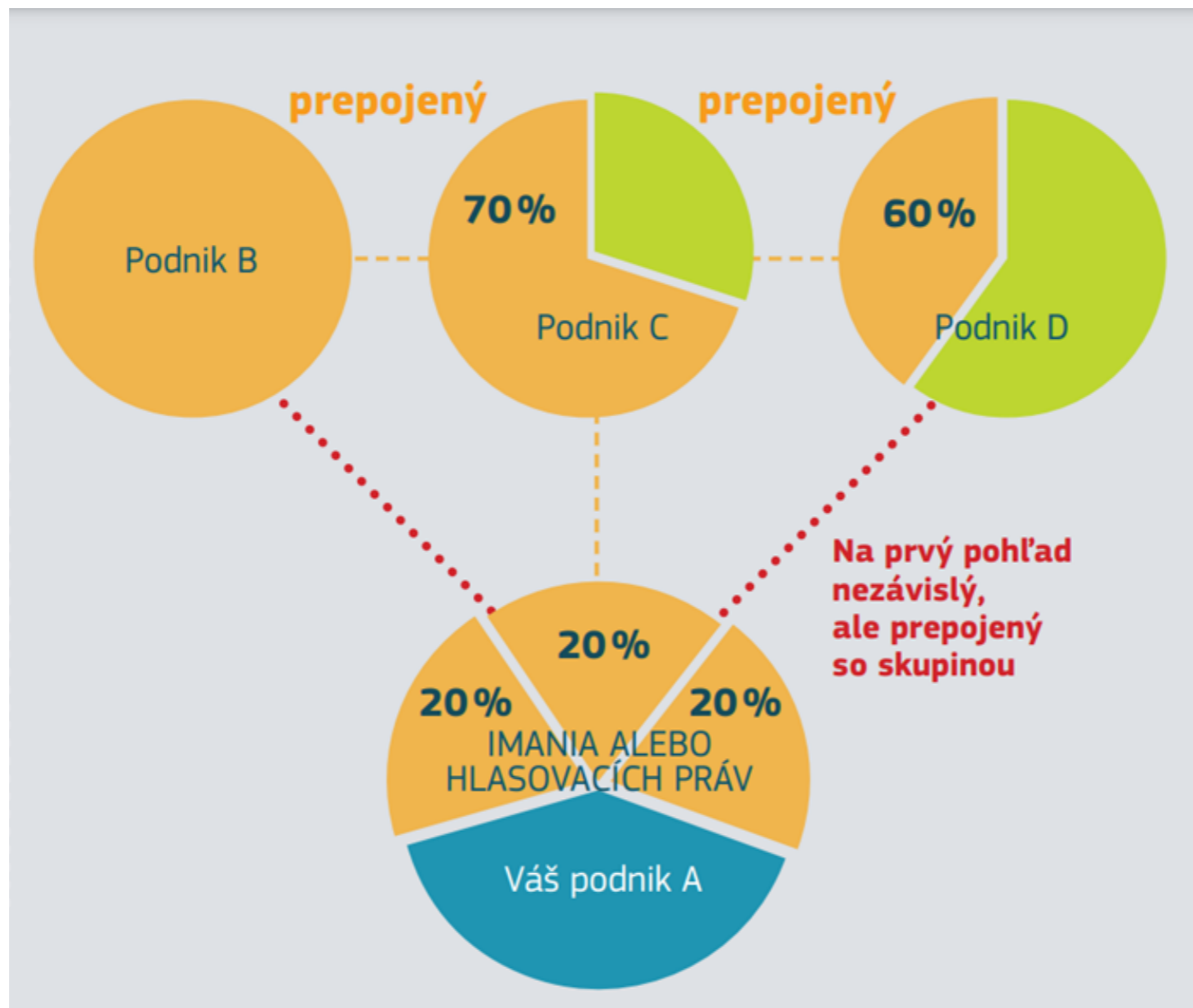
Vypĺňame formulár - hárok „Skupina podnikov“ (individuálne účtovné údaje do častí III. podľa právnej subjektivity a relevancie)

Definície „podnik v ťažkostiach“

Metodický dokument Riadiaceho orgánu pre Program Slovensko 2021 – 2027 č. 12

METODICKÉ USMERNENIE K POSUDZOVANIU PODNIKU V ŤAŽKOSTIACH

<https://www.employment.gov.sk/sk/-slovensky-riadenie-implementacie-programov-eu/programove-obdobie-2021-2027/statna-pomoc/metodicke-dokumenty/metodika-posudzovania-podnik-tazkostiach/>



Vypĺňame formulár - hárok „Skupina podnikov“ (individuálne účtovné údaje do častí III. podľa právnej subjektivity a relevancie)



Ďakujeme za pozornosť.